

Regaty ELJACHT CUP 2017

17 - 18 czerwca 2017r

Gdańsk, Górkach Zachodnie

INSTRUKCJA ŻEGLUGI

1. PRZEPISY

Regaty zostaną rozegrane zgodnie z *przepisami* zdefiniowanymi w PRŻ (Przepisach Regatowych Żeglarstwa World Sailig 2017-2020), Międzynarodowym Systemem Pomiarowym ORC, wg formuły KWR 2017, regulaminem Komisji Technicznej PoZZ, Zawiadomieniem o Regatach i Instrukcją Żeglugi. W przypadku sprzeczności dokumentów decyduje Instrukcja Żeglugi.

2. KOMUNIKACJA Z ZAWODNIKAMI

2.1 Komunikaty dla zawodników będą umieszczane na oficjalnej tablicy ogłoszeń znajdującej się na terenie przystani Gdańskiego Ośrodka Sportu w Górkach Zachodnich.

2.2 Gdy sygnał optyczny wystawiony jest nad flagą grupy - obowiązuje tylko dla tej grupy. Niniejszy punkt zmienia preambułę Sygnałów Wyścigu PRŻ.

2.3 Sygnały podawane na brzegu będą wystawiane na maszcie flagowym znajdującym się na terenie przystani Jachtklubu Stoczni Gdańskiej w Górkach Zachodnich.

2.4 Gdy flaga AP jest wystawiona na brzegu, sygnał „1 minuta” zostaje zastąpiony przez „nie wcześniej niż 45 minut”. Niniejszy punkt zmienia sygnał AP w Sygnałach Wyścigu PRŻ.

3. ZMIANY W INSTRUKCJI ŻEGLUGI

Wszystkie zmiany w Instrukcji Żeglugi będą ogłaszane do godziny 8.30 w dniu, w którym zaczynają obowiązywać. Zmiana w planie czasowym rozgrywania wyścigów musi być ogłoszona do godziny 21.00 w dniu poprzedzającym jej obowiązywanie.

4. FORMAT REGAT

Regaty zostaną rozegrane w formie pojedynczej serii wyścigów.

5. PLAN CZASOWY WYŚCIGÓW

5.1 Planowane jest rozegranie 3 wyścigów:

Data	Ilość wyścigów	Start do pierwszego wyścigu dnia
17.06.2017	2 (1up&down, 1 średni)	10:00:00
18.06.2017	1 up&down	11:00:00

5.2 Aby zawiadomić jachty, że wyścig lub seria wyścigów wkrótce się rozpocznie, co najmniej pięć minut przed podaniem sygnału ostrzeżenia zostanie wystawiona flaga pomarańczowa wraz z pojedynczym sygnałem dźwiękowym.

5.3 Odprawa sterników odbędzie się 16.06.2017 o godzinie 20:30 w biurze regat na terenie przystani Gdańskiego Ośrodka Sportu w Górkach Zachodnich.

5.4 Żaden sygnał startu nie zostanie podany po godzinie 13.00 w dniu 18.06.2017.

6. FLAGI KLAS

Stosowane będą następujące

flagi klas: **Klasa**

	Flaga
OPEN	„O” MKS
KWR	„K” MKS
ORC	„Q” MKS

Każda grupa będzie startować oddzielnie.

7. AKWENY REGATOWE

Załącznik nr 1 przedstawia miejsce akwenu regatowego.

8. TRASY REGATOWE

8.1 Rysunek w załączniku nr 2 przedstawia trasę wyścigów 1 i 3 włączając kolejność okrążania znaków i stronę, po której każdy znak musi być pozostawiony.

8.2 Trasa wyścigu 2 średniego: Załącznik nr 1. Trasa zostanie określona oddzielnym komunikatem i zostanie zasygnalizowana najpóźniej przed sygnałem ostrzeżenia do 2 wyścigu.

8.3 Wyścig może być skrócony na dowolnym znaku kursowym, zgodnie z przepisem 32 PRŻ. Linia mety przebiegać będzie pomiędzy okrążanym znakiem, a statkiem KS niosącym flagę „S” .

8.4 Najpóźniej wraz z sygnałem ostrzeżenia zostanie podany kurs kompasowy na pierwszy znak. Komisja regatowa zastrzega sobie możliwość nie rozegrania, któregoś z zaplanowanych wyścigów bez podawania przyczyn tej decyzji.

9 ZNAKI

9.1 Znakami 1, 1a i 2 będą walcowe białe boje pneumatyczne.

9.2 Znakami startu będą statek komisji regatowej na prawym końcu i walcowa biała boja pneumatyczna na lewym końcu.

9.3 Znakami mety będą statek komisji regatowej z niebieską flagą na lewym końcu i biała walcowa boja pneumatyczna na prawym końcu.

9.4 Znakami trasy wyścigu 2 średniego będą wybrane stałe znaki nawigacyjne na Zatoce Gdańskiej.

10. START

10.1 Linia startu przebiegać będzie pomiędzy masztem z pomarańczową flagą na statku KS, a walcową białą boją pneumatyczną.

10.2 Sygnały startowe podawane będą zgodnie z przepisem 26 PRŻ

10.3 Jacht, który wystartuje później niż 10 min po sygnale startu dla jego grupy będzie sklasyfikowany jako DNS. Niniejszy punkt zmienia PRŻ A4 i A5.

10.4 Po zasygnalizowaniu indywidualnego odwołania Komisja Sędziowska, w miarę możliwości, poda numer na żaglu lub nazwę jachtu zidentyfikowanego jako OCS na kanale VHF. Nie podanie numeru lub opóźnienie w podaniu numeru nie może być podstawą do zadośćuczynienia. Niniejszy punkt zmienia PRŻ 62.1(a).

11. ZMIANA NASTĘPNEGO BOKU TRASY

Nie przewiduje się zmiany następnego boku trasy.

12. META

Linia mety przebiegać będzie pomiędzy masztem z flagą pomarańczową na statku mety, a znakiem mety.

13. SYSTEM KAR

Przepisy 44.1 i 44.2 są zmienione w taki sposób, że przyjęcie kary polega na wykonaniu tylko jednego obrotu, włączając zwrot na wiatr i zwrot z wiatrem.

14. LIMIT CZASU NA MECIE

14.1 Obowiązuje limit czasu dla klas przeliczeniowych ORC i KWR oraz Open.

14.2 Dotyczy wyścigów nr 1 i 3: Jachty grupy ORC, KWR i OPEN, które nie ukończą w ciągu 60 min po tym jak pierwszy jacht w grupie przebył trasę i ukończył wyścig będą punktowane jako DNF. Niniejszy punkt zmienia PRŻ 35, A4 i A5.

14.3 Dotyczy wyścigu nr 2: Jachty grupy ORC, KWR i OPEN, które nie ukończą w ciągu 90 min po tym jak pierwszy jacht w grupie przebył trasę i ukończył wyścig będą punktowane jako DNF. Niniejszy punkt zmienia PRŻ 35, A4 i A5.

15. PROTESTY I PROŚBY O ZADOŚĆUCZYNIENIA

15.1 Formularze protestowe będą dostępne w biurze regat. Protesty, prośby o zadośćuczynienie lub o wznowienie muszą być dostarczone do biura regat przed upływem obowiązującego limitu czasu.

15.2 Dla wszystkich grup czas składania protestów wynosi 30 minut po tym jak komisja regatowa zacumuje na przystani Gdańskiego Ośrodka Sportu w Górkach Zachodnich.

15.3 Zestawienie protestów będące informacją dla zawodników o terminie rozpatrywania oraz czy są stroną lub świadkiem w proteście, wywieszane będzie w czasie 30 minut po zakończeniu czasu składania protestów. Rozpatrywania będą odbywać się w biurze regat począwszy od godziny podanej w zestawieniu.

15.4 Zawiadomienia o protestach składanych przez komisję regatową lub zespół protestowy będą wywieszane celem poinformowania zawodników zgodnie z przepisem 61.1(b).

15.5 Ostatniego dnia regat prośba o wznowienie rozpatrywania może być wniesiona nie później niż:

a) w limicie czasu składania protestów, jeżeli strona została powiadomiona o decyzji w dniu poprzednim;

b) nie później niż 30 minut po powiadomieniu strony o decyzji w danym dniu.

Niniejszy punkt zmienia przepis 66.

15.6 Ostatniego dnia regat prośba o zadośćuczynienie odnosząca się do decyzji zespołu protestowego może być wniesiona nie później niż 30 minut po wywieszeniu decyzji. Niniejszy punkt zmienia PRŻ 62.2.

16. PUNKTACJA

16.1 Rozegranie minimum 1 wyścigu jest wymagane by regaty zostały uznane za ważne.

16.2 Stosowany będzie system małych punktów opisany w Dodatku A PRŻ. Klasy ORC i KWR będą liczone tym systemem po przeliczeniu czasu przez współczynniki.

16.3 W przypadku zarzutu błędu w opublikowanych wynikach wyścigu lub serii wyścigów, jacht musi wypełnić formularz sprostowania wyniku dostępny w biurze regat.

16.4 W przypadku, gdy liczba zgłoszonych jachtów w grupie przekroczy 20, Organizator może ogłosić dla tej grupy dodatkowy podział klasyfikacyjny według poniższych zasad:

- ORC I dla jachtów o $CDL >$ od średniego CDL wszystkich jachtów zgłoszonych

- ORC II dla jachtów o $CDL \leq$ od średniego CDL wszystkich jachtów zgłoszonych

- KWR I dla jachtów o współczynniku $>$ od średniego współczynnika WG wszystkich jachtów zgłoszonych

- KWR II dla jachtów o współczynniku \leq od średniego współczynnika WG wszystkich jachtów zgłoszonych
- Open I dla jachtów o długości $>$ od średniej długości wszystkich jachtów zgłoszonych
- Open II dla jachtów o długości \leq od średniej długości wszystkich jachtów zgłoszonych

17. PRZEPISY BEZPIECZEŃSTWA I PORZĄDKOWE

17.1 Komisja Regatowa może protestować jacht za naruszenie niniejszych przepisów bezpieczeństwa.

17.2 Jacht, który wycofa się z wyścigu musi jak najszybciej powiadomić o tym komisję regatową.

17.3 Jacht, który nie opuszcza portu musi jak najszybciej powiadomić o tym komisję regatową.

17.4 Flaga „Y” na statku Komisji Regatowej oznacza obowiązek noszenia przez zawodników osobistych środków wypornościowych pod groźbą dyskwalifikacji z regat.

18. ZAMIANA ZAWODNIKA LUB WYPOSAŻENIA

Wymiana uszkodzonego lub utraconego wyposażenia jest niedozwolona bez zgody komisji regatowej.

Prośby o wymianę muszą być składane do komisji regatowej przy pierwszej nadarzającej się okazji.

19 REKLAMOWANIE

Jacht jest zobowiązany nosić reklamę dostarczoną przez organizatora regat.

20 ŁĄCZNOŚĆ RADIOWA

Jachtowi nie wolno nadawać ani odbierać sygnałów radiowych w czasie wyścigu, które nie byłyby dostępne dla wszystkich jachtów. Kanał komunikacji Komisji Sędziowskiej 72 VHF.

21 NAGRODY

Nagrody zostaną określone osobnym komunikatem Organizatora.

22 ZASTRZEŻENIE ODPOWIEDZIALNOŚCI

22.1 Zawodnicy uczestniczą w regatach całkowicie na własne ryzyko – patrz przepis 4, 'Decyzja o uczestniczeniu w wyścigu'. Organizator nie przyjmie żadnej odpowiedzialności za uszkodzenia sprzętu lub uszkodzenia osób lub śmierć w związku z regatami, przed, podczas lub po regatach.

22.2 Kapitanowie jednostek uczestniczących w regatach są odpowiedzialni za prawidłowe wyposażenie jachtu, ubezpieczenie OC i kwalifikacje załóg.

23 GPS TRACKING

Wszystkie jednostki startujące w regatach zobowiązane są do umieszczenia na swoich pokładach we wszystkich wyścigach urządzeń systemu GPS Tracking dostarczonych przez Organizatora.

24 UBEZPIECZENIE

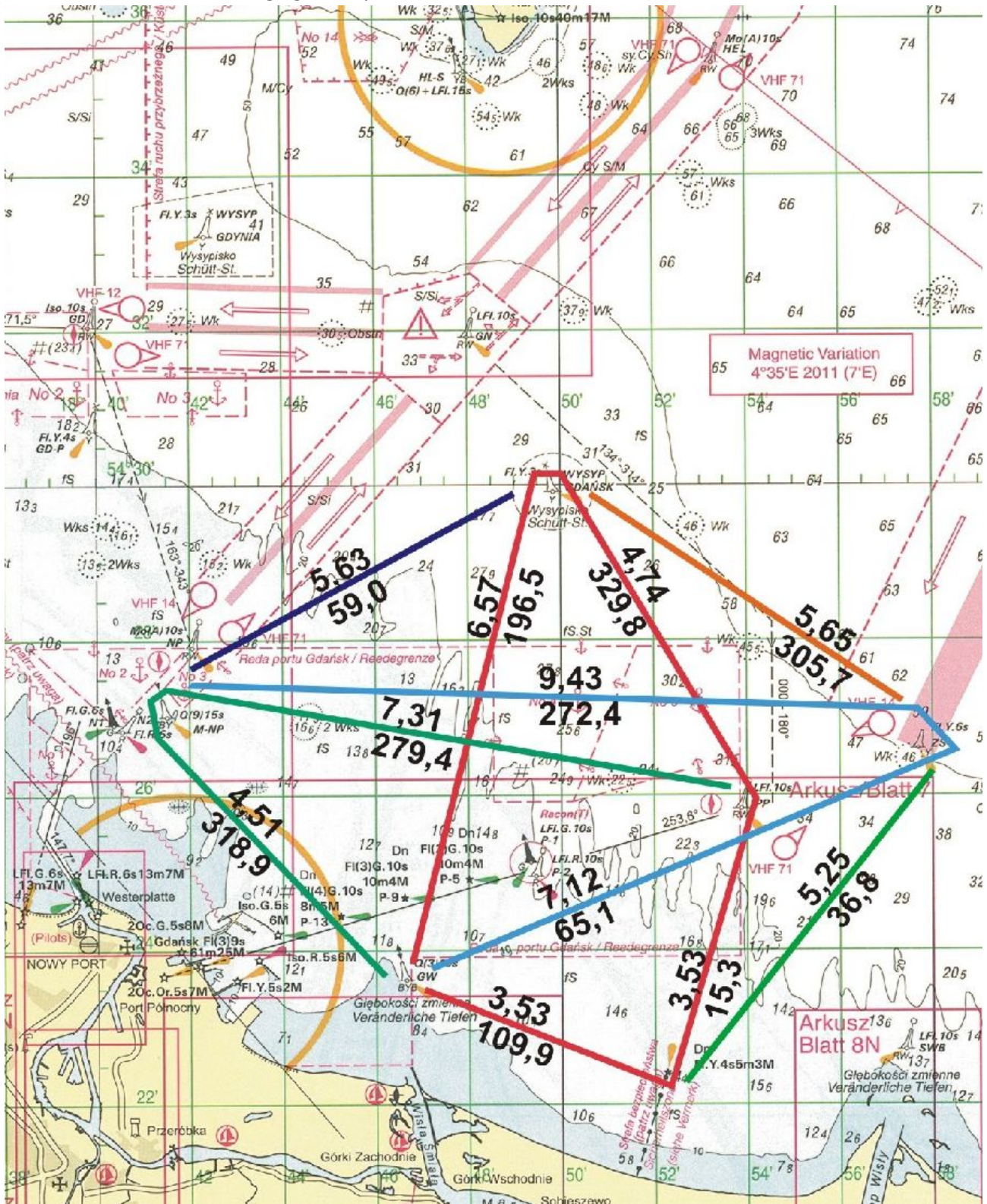
Każdy jacht uczestniczący musi być ubezpieczony od odpowiedzialności cywilnej do minimalnej sumy 50.0000,- PLN na okres regat lub im równoważny.

Sędzia Główny

Tomasz Sawukinas

Załącznik nr 1

1. Linia startu i mety w promieniu do 1 Mm od pławy GW.
2. Znak nawietrzny w kierunku na wiatr w odległości nie mniejszej niż 1,0 Mm od linii startu.
3. Pozostałe znaki kursowe zostaną ustalone z wykorzystaniem prezentowanych w zależności od aktualnego kierunku i siły wiatru.
4. Prezentowane oznaczenia cyfrowe:
 - powyżej linii odległość pomiędzy znakami [Mm],
 - poniżej linii kurs drogi pomiędzy znakami
 (w zależności od kierunku żeglugi należy różnicować o wartość 180 st.)



Załącznik nr 2

Szkic trasy wyścigów nr 1 i 3
Trasa: Start-1-1a-2-1-1a-Meta

